



KONICA MINOLTA

## Einführung

RANGE VIEWER ist eine 3D-Scansoftware für Windows 7, Windows Vista oder Windows XP. Die Software verfügt über folgende Funktionen:

- Steuert den kontaktlosen Digitalisierer RANGE7/5 von Konica Minolta beim Scannen von Objekten in 3D.
- Importiert und verarbeitet die 3D-Geometrien der eingescannten Objekte als 3D-Daten.
- Reproduziert 3D-Bilder, indem Objekte mehrere Male aus verschiedenen Blickwinkeln gescannt werden.
- Konvertiert die Daten in Formate, die von der 3D-Verarbeitungssoftware anderer Unternehmen verwendet werden.

## Betriebsumgebung

Um alle Funktionen von RANGE VIEWER verwenden zu können, muss die Software in der nachfolgenden Computerumgebung installiert werden.

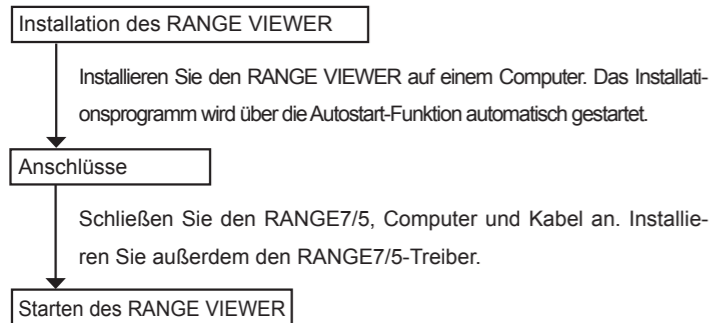
- Computer (einschließlich Bildschirm, Maus und Tastatur)
  - CPU : Intel Core2 Duo, Xeon oder schneller
  - Speicherplatz : 4GB oder mehr
  - HDD : 20MB oder mehr Speicherplatz für die Installation erforderlich
  - Grafiken : OpenGL-Grafikkarte kann 16-Bit-Farben mit einer Auflösung von 1280 x 1024 oder höher anzeigen
  - Bildschirm : 1280 x 1024 oder höhere Auflösung \*1
  - Sonstiges : Optisches Laufwerk x 1 \*2 (für die Installation erforderlich) USB 2.0 Port x 1

- \*1 RANGE VIEWER kann Objekte auf Bildschirmen mit niedriger Auflösung nicht vollständig anzeigen.
- \*2 Unter „optisches Laufwerk“ versteht man CD-ROM-Medienlaufwerke wie DVD±R-Laufwerke, DVD-ROM-Laufwerke und CD-ROM-Laufwerke.

- Unterstütztes Betriebssystem
  - Windows 7 Professional (64bit)
  - Windows Vista Business SP2 (64bit)
  - Windows XP Professional x64 Edition SP2 (64bit)
 Die Screenshots in dieser Installationsanleitung sind Beispiele für Anzeigen wenn Windows Vista verwendet wird.

## Setup

Der Setup-Vorgang für den RANGE VIEWER sieht wie folgt aus:



Starten Sie den RANGE VIEWER und stellen Sie eine Verbindung zum RANGE7/5 her.

## Installation des RANGE VIEWER

Installieren Sie den RANGE VIEWER auf dem Computer wie folgt. Bei Computern, die die Funktion „Autostart“ unterstützen, startet das Installationsprogramm automatisch, sobald die Installations-CD der Software in das CD/DVD eingelegt wird.

- Um die Software zu installieren, müssen Sie sich mit Administrator-Rechten anmelden.
- Wenn das Dialogfeld "Benutzerkontenverwaltung – Zur Fortsetzung des Programms ist Ihre Zustimmung erforderlich" angezeigt wird, klicken Sie auf die Schaltfläche [Fortsetzen], um die Software zu installieren.
- Wenn Windows XP verwendet wird, erscheint die Meldung „Die Software hat den Windows-Logo-Test nicht bestanden...“ Klicken Sie auf die Schaltfläche [Fortsetzen], um die Software zu installieren.
- Wenn RANGE VIEWER bereits auf Ihrem Computer installiert ist und Sie gerne eine andere Sprache mit der gleichen Softwareversion installieren möchten, bitte zuerst den vorhandenen RANGE VIEWER deinstallieren und dann die gewünschte Sprache des RANGE VIEWER installieren.

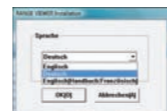
### Installationsvorgang für den RANGE VIEWER

#### 1 Schalten Sie den Computer ein und starten Sie Windows.

#### 2 Legen Sie die Installations-CD der Software in das CD/DVD Laufwerk des Computers ein.

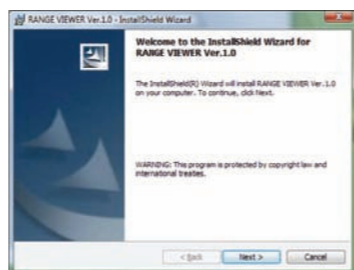
Das Installationsprogramm startet automatisch über die Autostart-Funktion von Windows.

Wenn das Dialogfeld „RANGE VIEWER Installation“ angezeigt wird, wählen Sie [Deutsch] aus dem Listenfeld [Sprache] und klicken Sie auf die Schaltfläche [OK].



#### 3 Die Installation beginnt, und das Dialogfeld „Install Shield Wizard“ wird angezeigt.

Klicken Sie auf die Schaltfläche [Next], um mit der Installation fortzufahren, wie in den Dialogfeldern in Schritt 5 und nachfolgenden sichtbar.

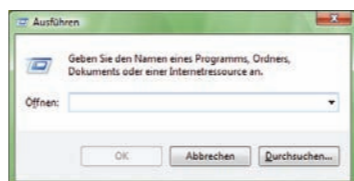


- Wenn Windows XP verwendet wird, wird das Dialogfeld „Assistent Neue Hardware gefunden“ angezeigt. Wählen Sie [Nein, diesmal nicht] und klicken Sie auf die Schaltfläche [Weiter]. Wählen Sie im folgenden Dialogfeld [Von einer Liste oder bestimmten Quelle installieren] und klicken Sie auf die Schaltfläche [Weiter]. Wählen Sie im folgenden Dialogfeld [Nach dem besten Treiber suchen] und [Nach entfernbaren Datenträgern suchen (Floppy, CD-ROM...)] und klicken Sie dann auf die Schaltfläche [Weiter].
- Das Installationsprogramm wird nicht automatisch ausgeführt, wenn Ihr Computer die Autostart-Funktion nicht unterstützt oder diese Funktion deaktiviert ist. Sie müssen das Installationsprogramm in diesem Fall manuell starten wie in Schritt 4 beschrieben.

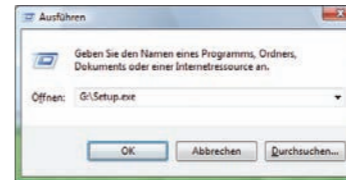
#### 4 Wenn das Installationsprogramm nicht automatisch startet, wählen Sie die Installationsprogramm-Datei aus und starten Sie das Programm manuell wie in den Schritten (1) ~ (3) unten beschrieben.

- Diese Schritte sind nicht nötig, wenn das Installationsprogramm über die Autostart-Funktion automatisch gestartet wird. Fahren Sie in diesem Fall mit Schritt 5 fort, um mit der Installation gemäß den abgebildeten Dialogfeldern fortzufahren.
- 1) Wählen Sie über das Startmenü in Windows [Alle Programme] – [Zubehör] – [Ausführen].
- 2) Das Dialogfeld „Ausführen“ wird angezeigt. Klicken Sie auf die Schaltfläche [Durchsuchen], um das Dialogfeld „Durchsuchen“ zu öffnen. Wählen Sie das Installationsprogramm der Software aus und klicken Sie auf die Schaltfläche [Öffnen].
- Das Installationsprogramm dieser Software befindet sich in der Datei „Setup.exe“ auf der Installations-CD.
- Sie können den Pfad (Laufwerknummer des CD/DVD Laufwerks, Ordnername und Name der Programmdatei) auch direkt im Installationsprogramm in das Feld [Öffnen] des Dialogfelds eingeben.

Beispiel: Für CD/DVD Laufwerk D [D:\Setup.exe]

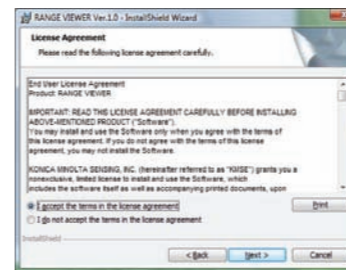


3) Klicken Sie auf die Schaltfläche [OK], um das Installationsprogramm auszuführen. Fahren Sie mit der Installation fort wie aus den Dialogfeldern in Schritt 5 und danach ersichtlich.



#### 5 Das Dialogfeld „License Agreement“ wird angezeigt.

Ein Fenster mit der Lizenzvereinbarung wird geöffnet. Lesen Sie die Lizenzvereinbarung sorgfältig durch, stimmen Sie der Vereinbarung zu, wählen Sie „I accept the terms in the license agreement“, und klicken Sie auf die Schaltfläche [Next], um mit der Installation fortzufahren.



- Wenn Sie der Lizenzvereinbarung nicht zustimmen, wählen Sie „I do not accept the terms in the license agreement“, und klicken Sie auf die Schaltfläche [Cancel].



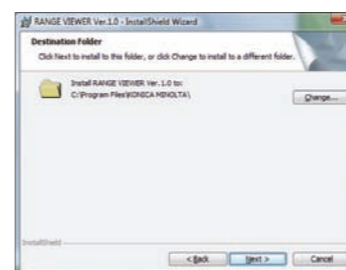
Eine Bestätigungsmeldung fragt, ob Sie die Installation wirklich abbrechen möchten. Wenn Sie der Lizenzvereinbarung nicht zustimmen, klicken Sie auf die Schaltfläche [Yes], um das Installationsprogramm zu abbrechen.



- Sie stimmen der Lizenzvereinbarung zu, indem Sie mit der Installation der Software fortfahren.

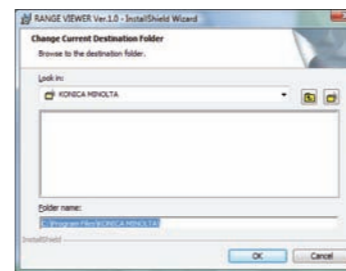
#### 6 Ein Dialogfeld zur Auswahl des Zielordners für die Installation dieser Software wird geöffnet.

Nach Bestätigung des Zielordners klicken Sie auf die Schaltfläche [Next].



- Bei der Standardvorgabe wird der Zielordner im Ordner „Programdateien“ im C-Laufwerk erstellt, wo auch das Betriebssystem installiert ist. Auch diese Software wird hier installiert.

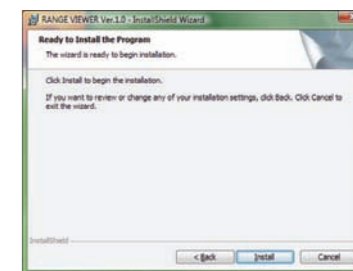
- Wenn Sie selbst einen Zielordner festlegen möchten, klicken Sie auf die Schaltfläche [Change]. Das Dialogfeld „Change Current Destination Folder“ wird geöffnet. Wählen Sie einen Ordner für die Installation der Software aus.



- Der Zielordner kann über dieses Dialogfeld auch neu erstellt werden.

#### 7 Ein Dialogfeld wird geöffnet und weist darauf hin, dass die Vorbereitungen für die Installation abgeschlossen wurden.

Lesen Sie die Informationen im Dialogfeld und klicken Sie auf die Schaltfläche [Install].

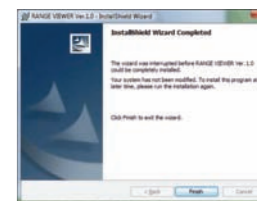


#### 8 Während der Installation wird der Installationsfortschritt in einer Statusleiste angezeigt.

- Klicken Sie auf die Schaltfläche [Cancel], um die Installation abbrechen. Eine Bestätigungsmeldung fragt, ob Sie die Installation wirklich abbrechen möchten. Klicken Sie auf die Schaltfläche [Yes], um die Installation abbrechen. Klicken Sie auf die Schaltfläche [No], um mit der Installation fortzufahren.

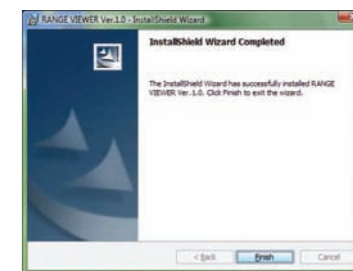


- Wenn die Installation abgebrochen wird, weist ein Dialogfeld darauf hin, dass das Installationsprogramm beendet wird. Klicken Sie auf die Schaltfläche [Finish], um das Dialogfeld zu schließen.



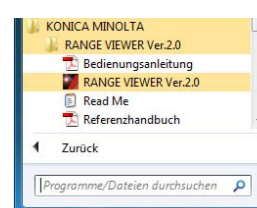
#### 9 Ein Dialogfeld wird geöffnet und weist darauf hin, dass die Installation abgeschlossen wurde.

Klicken Sie auf die Schaltfläche [Finish], um das Installationsprogramm zu beenden.



#### 10 Prüfen Sie mit Hilfe von „Windows Explorer“ oder einer ähnlichen Funktion, ob die Software im ausgewählten Zielordner installiert wurde.

Die PDF Dateien der Handbücher (Bedienungsanleitung und Benutzerhandbuch) werden auch installiert worden sein. Wenn Sie die Handbücher beim Gebrauch der Software ansehen wollen, wählen Sie Hilfe – Handbücher von der Menüleiste aus.



# Anschlüsse

Schließen Sie den RANGE7/5 am Computer an. Verwenden Sie für den Anschluss ein USB-Kabel.

**⚠ SICHERHEITSVORKEHRUNGEN**  
Lesen Sie die Benutzerhandbücher des RANGE7/5 und des Computers vor der Verwendung sorgfältig durch, um eine sichere Verwendung des Geräts zu gewährleisten. Der falsche Umgang mit dem Gerät kann einen Brand oder Stromschlag zur Folge haben.

- Beim ersten Anschließen des RANGE7/5 an den Computer muss der Treiber installiert werden. Melden Sie sich deshalb mit Administrator-Privilegien an und installieren Sie den Treiber.

## Schritt 1 Schließen Sie den RANGE7/5 am Computer an.

- Schließen Sie das mitgelieferte USB-Kabel am RANGE7/5 an.**
  - Lesen Sie im Benutzerhandbuch des RANGE7/5 nach wie der Anschluss erfolgen muss.

- Schließen Sie das andere Ende des USB-Kabels an einen USB-Anschluss am Computer an.**

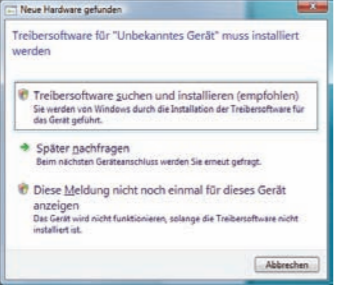
- ♦ Schließen Sie das USB-Kabel direkt an einem USB-Anschluss am Computer an. Das USB-Kabel nicht über ein USB-Hub oder Ähnliches anschließen.
- ♦ unterstützt laufende Anschlüsse. Vor dem Anschließen muss der Computer deshalb nicht ausgeschaltet werden.

## Schritt 2 Installation des Treibers.

- Wenn das Dialogfeld "Benutzerkontenverwaltung – Zur Fortsetzung des Vorgangs ist Ihre Zustimmung erforderlich" angezeigt wird, klicken Sie auf die Schaltfläche [Fortsetzen], um den Treiber zu installieren.
- Wenn Windows XP verwendet wird, erscheint die Meldung „Die Software hat den Windows-Logo-Test nicht bestanden...“ Klicken Sie auf die Schaltfläche [Fortsetzen], um die Software zu installieren.

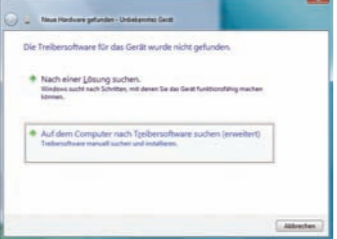
- Der RANGE7/5 wird erkannt. Wählen Sie ein Installationsverfahren für den Treiber aus.**

Klicken Sie auf „Treibersoftware suchen und installieren (empfohlen)“.



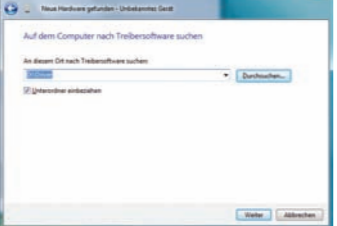
- Wählen Sie das Suchverfahren für die Suche nach dem Treiber aus.**

Klicken Sie auf „Auf dem Computer nach Treibersoftware suchen (erweitert)“.



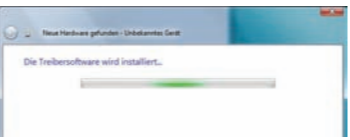
- Legen Sie fest, wo nach dem Treiber gesucht werden soll.**

Legen Sie die RANGE VIEWER Installations-CD in das CD/DVD-Laufwerk des Computers ein. Klicken Sie auf die Schaltfläche [Durchsuchen...], um den Ordner „Driver“ (z. B. D:\Driver) auf der Installations-CD auszuwählen.



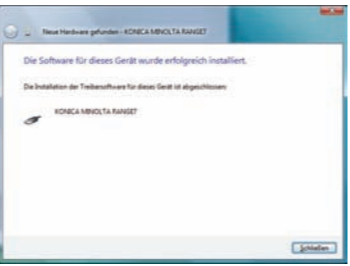
- Klicken Sie unten im Dialogfeld auf „Weiter“, um mit der Installation fortzufahren.**

Ein Dialogfeld wird geöffnet und weist darauf hin, dass die Installation des Treibers abgeschlossen wurde.



- Klicken Sie auf die Schaltfläche [Schließen], um den Erkennungsassistenten zu schließen.**

- Wenn der Treiber richtig installiert wird, kann der RANGE7/5-Treiber als Schnittstelle für die Kommunikation mit dem RANGE7/5 verwendet werden.



# Deinstallation des RANGE VIEWER

Diese Software wird über den Standard-Deinstallationsvorgang von Windows deinstalliert.

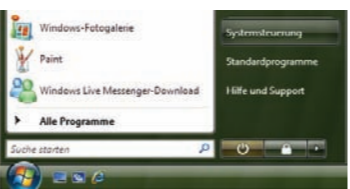
- Um die Software zu deinstallieren, müssen Sie sich mit Administrator-Rechten anmelden.
- Wenn diese Software deinstalliert wird, werden auch die Zielordner- und Verknüpfungssymbole auf dem Desktop und im Menü „Programme“ gelöscht. Im Zielordner oder in Datenordnern gespeicherte Daten gehen durch die Deinstallation nicht verloren.

## Deinstallationsvorgang für den RANGE VIEWER

- Schalten Sie den Computer ein und starten Sie Windows.**

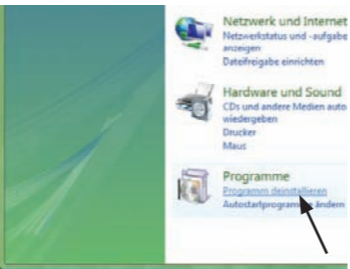
- Wählen Sie aus dem Windows Startmenü die Option [Systemsteuerung].**

Das Fenster „Systemsteuerung“ wird geöffnet.



- Klicken Sie im Systemsteuerungsfenster auf „Programm deinstallieren“.**

Das Fenster „Programm deinstallieren oder ändern“ wird angezeigt.



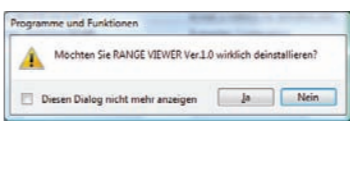
- Wählen Sie aus der Liste „RANGE VIEWER“ aus.**

Sobald das zu löschende Programm ausgewählt ist, wird die Schaltfläche [Deinstallieren] aktiviert.



- Klicken Sie auf die Schaltfläche [Deinstallieren].**

Eine Bestätigungsmeldung wird geöffnet und fragt „Möchten Sie RANGE VIEWER Ver.1.0 wirklich deinstallieren?“ Klicken Sie auf die Schaltfläche [Ja], um mit der Installation zu beginnen.



- ♦ Klicken Sie auf die Schaltfläche [Nein], um die Deinstallation abzubrechen und zum Fenster „Programm deinstallieren oder ändern“ zu wechseln.

- Wenn das Dialogfeld „Benutzerkontenverwaltung – Ein nicht identifiziertes Programm möchte auf den Computer zugreifen“ angezeigt wird, klicken Sie auf „Zulassen“, um mit der Deinstallation fortzufahren.**

- Während der Deinstallation wird der Deinstallationsfortschritt in einer Statusleiste angezeigt.**

- Nachdem der RANGE VIEWER gelöscht wurde, wird erneut das Fenster „Programm deinstallieren oder ändern“ angezeigt.**

- Stellen Sie sicher, dass RANGE VIEWER aus der Programmliste entfernt wurde.

# Deinstallation des Treibers

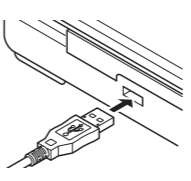
Der USB-Treiber für den RANGE7/5 von Konica Minolta muss nicht gelöscht werden, wenn diese Software deinstalliert wird. Wenn Sie den Treiber dennoch löschen möchten, gehen Sie vor wie folgt.

- Um den Treiber zu deinstallieren, müssen Sie sich mit Administrator-Privilegien anmelden.

## Deinstallationsvorgang für den Treiber

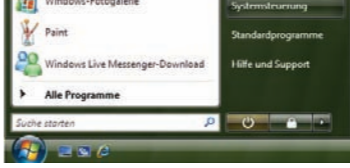
- Schalten Sie den Computer ein und starten Sie Windows.**

- Schließen Sie den RANGE7/5 am Computer an.**

- Schließen Sie das andere Ende des am RANGE7/5 angeschlossenen USB-Kabels an einen USB-Anschluss am Computer an.
  - ♦ Schließen Sie das USB-Kabel direkt an einem USB-Anschluss am Computer an. Das USB-Kabel nicht über ein USB-Hub oder Ähnliches anschließen.
  - ♦ RANGE7/5 unterstützt aktive Anschlüsse. Vor dem Anschließen muss der Computer deshalb nicht ausgeschaltet werden.
- 

- Wählen Sie aus dem Windows Startmenü die Option [Systemsteuerung].**

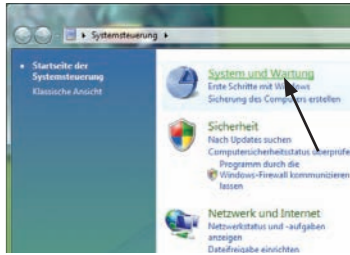
Das Fenster „Systemsteuerung“ wird geöffnet.



- Wenn das Dialogfeld „Benutzerkontenverwaltung – Zur Fortsetzung des Vorgangs ist Ihre Zustimmung erforderlich“ angezeigt wird, klicken Sie auf die Schaltfläche [Fortsetzen], um den Treiber zu installieren.

- Klicken Sie auf „System und Wartung“.**

Das Systemwartungsfenster wird geöffnet.



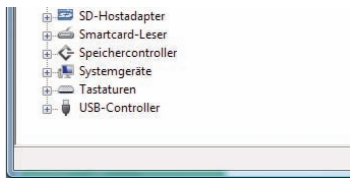
- Klicken Sie auf die Option „Geräte-Manager“.**

Wenn das Dialogfeld „Benutzerkontenverwaltung – Zur Fortsetzung des Vorgangs ist Ihre Zustimmung erforderlich“ angezeigt wird, klicken Sie auf „Fortsetzen“.

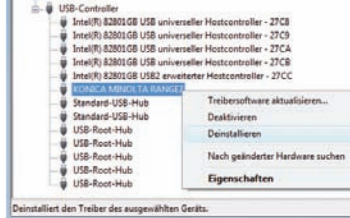
Das Dialogfeld „Geräte-Manager“ wird angezeigt.



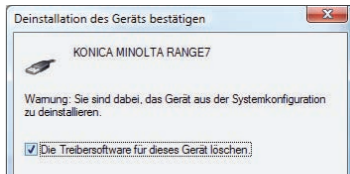
- Blenden Sie in der Geräte-Manager-Liste die Elemente unter USB-Controller ein (klicken Sie neben dem Symbol auf [+], damit [-] angezeigt wird), und wählen Sie den Treiber KONICA MINOLTA RANGE7 aus.**



- Klicken Sie mit der rechten Maustaste auf KONICA MINOLTA RANGE7, damit ein Popup-Menü geöffnet wird und wählen Sie „Deinstallieren“.**



Das Dialogfeld „Deinstallation des Geräts bestätigen“ wird angezeigt. Aktivieren Sie das Kontrollkästchen für „Die Treibersoftware für dieses Gerät löschen“ und klicken Sie auf die Schaltfläche [OK].



- Nach Abschluss der Deinstallation müssen Sie prüfen, ob der Treiber KONICA MINOLTA RANGE7 unter „USB Controller“ aus der Geräte-Manager-Liste gelöscht wurde.**

- Schließen Sie das Dialogfeld „Geräte-Manager“, um den Geräte-Manager zu beenden.

