



## 소개

RANGE VIEWER는 64비트 Windows 7, Windows Vista 또는 Windows XP 스캐닝 소프트웨어입니다.

- 대상을 3D로 스캔하도록 Konica Minolta RANGE7/5 측정 시스템을 제어합니다.
- 스캔된 대상의 3D 형상을 3D 데이터로 가져와서 처리합니다.
- 대상을 다양한 각도에서 여러 번 스캐닝하여 3D 이미지를 구현합니다.
- 데이터를 타사의 3D 처리 소프트웨어에서 사용하는 형식으로 변환합니다.

## 작동 환경

RANGE VIEWER를 문제 없이 사용하기 위해서는 아래의 사양 이상의 컴퓨터 환경이 필요합니다.

- 컴퓨터(디스플레이, 마우스 및 키보드 포함)
  - CPU : Intel Core2 Duo, Xeon 이상
  - 메모리 : 4GB 이상
  - HDD : 설치를 위해 20MB 이상의 공간 필요
  - 그래픽 : 1280 x 1024 이상의 해상도에서 16비트 색을 표시할 수 있는 OpenGL 그래픽 보드
  - 디스플레이 : 1280 x 1024 이상의 해상도 \*1
  - 기타 : 광학 드라이브 x 1 \*2 (설치 시 필요)  
USB 2.0 포트 x 1

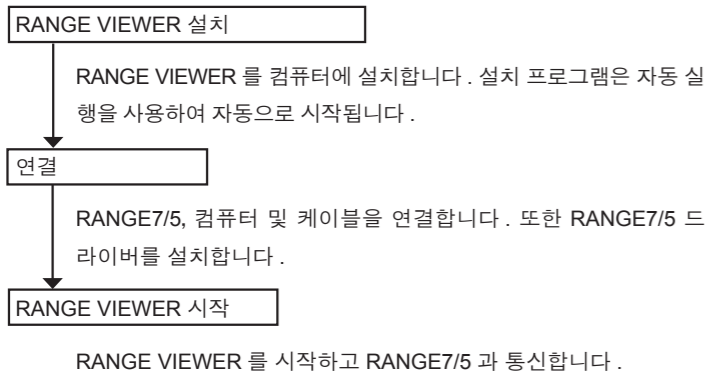
\*1 RANGE VIEWER는 저해상도 모니터에서는 대상을 완벽하게 표시할 수 없습니다.

\*2 "광학 드라이브"는 DVD±R 드라이브, DVD-ROM 드라이브 및 CD-ROM 드라이브와 같은 CD-ROM 미디어 드라이브를 의미합니다.

- 지원 OS
  - Windows 7 Professional (64bit)
  - Windows Vista Business SP2 (64bit)
  - Windows XP Professional x64 Edition SP2 (64bit)
 이 설치 설명서의 스크린 샷은 Windows Vista를 사용할 경우의 샘플 화면입니다.

## 설정

RANGE VIEWER의 설정 절차는 다음과 같습니다.



## RANGE VIEWER 설치

RANGE VIEWER는 다음과 같이 컴퓨터에 설치합니다. 자동 실행을 지원하는 컴퓨터의 경우 이 소프트웨어의 설치 CD를 광학 드라이브에 넣으면 설치 프로그램이 자동으로 시작됩니다.

- 소프트웨어를 설치하려면 관리자 권한으로 로그인합니다.
- "사용자 계정 컨트롤 - 계속하려면 사용 권한이 필요합니다." 대화 상자가 나타나면 [계속] 버튼을 클릭하여 소프트웨어를 설치합니다.
- Windows XP를 사용할 경우 "소프트웨어는 Windows 로고 테스트를 통과하지 않았습니다..." 메시지가 나타납니다. [계속] 버튼을 클릭하여 소프트웨어를 설치합니다.
- ◆ RANGE VIEWER가 컴퓨터에 이미 설치되어 있는 경우 동일한 소프트웨어 버전의 다른 언어를 설치하려면 기존 RANGE VIEWER를 제거한 후 RANGE VIEWER의 원하는 언어를 설치하십시오.

### RANGE VIEWER 설치 절차

#### 1 컴퓨터의 전원을 켜고 Windows를 시작합니다.

#### 2 이 소프트웨어의 설치 CD를 컴퓨터의 광학 드라이브에 넣습니다.

Windows의 자동 실행을 통해 설치 프로그램이 자동으로 시작됩니다.

"RANGE VIEWER 설정" 대화 상자가 나타나면 [언어] 목록 상자에서 [한국어]를 선택하고 [확인] 버튼을 클릭합니다.

[한국어]를 선택하면 소프트웨어의 영어 버전이 설치되더라도 RANGE VIEWER에서 호출 시 한국어 설명서가 표시됩니다.



#### 3 설치가 시작되고 InstallShield Wizard 대화 상자가 나타납니다.

[Next] 버튼을 클릭하고 5단계 이후 창에 지시된 대로 설치를 계속합니다.

- ◆ Windows XP를 사용할 경우 "새 하드웨어 검색 마법사" 대화 상자가 나타납니다. [아니오, 지금 연결 안 함]을 선택하고 [다음] 버튼을 클릭합니다.
- 다음 대화 상자에서 [목록 또는 특정 위치에서 설치]를 선택하고 [다음] 버튼을 클릭합니다.

다음 대화 상자에서 [이 위치에서 가장 적합한 드라이버 검색] 및 [이동식 미디어 검색(폴로피, CD-ROM...)]을 선택한 후 [다음] 버튼을 클릭합니다.

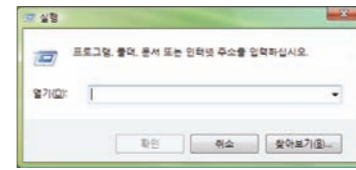
- ◆ 설치 프로그램은 자동 실행을 지원하지 않거나 자동 실행을 끈 경우 컴퓨터에서 자동으로 실행되지 않으므로 4단계에 설명된 대로 설치 프로그램을 수동으로 시작합니다.

#### 4 설치 프로그램이 자동으로 시작되지 않는 경우 설치 프로그램 파일을 선택하고 아래 (1) ~ (3)단계에 설명된 대로 수동으로 시작합니다.

- ◆ 설치 프로그램이 자동 실행을 통해 자동으로 시작되는 경우에는 이러한 단계가 필요하지 않습니다. 이러한 경우 5단계로 이동하여 창에 지시된 대로 설치를 계속합니다.

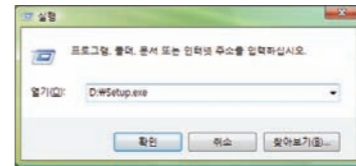
1) Windows의 시작 메뉴에서 [모든 프로그램] - [보조프로그램] - [실행]을 선택합니다.

- 2) "실행" 대화 상자가 나타나면 [찾아보기] 버튼을 클릭하여 "찾아보기" 대화 상자를 엽니다. 이 소프트웨어의 설치 프로그램을 선택하고 [열기] 버튼을 클릭합니다.
- 이 소프트웨어의 설치 프로그램은 설치 CD의 Setup.exe 파일에 있습니다.



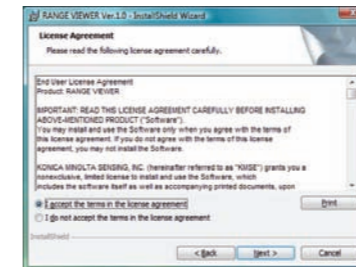
- 또한 대화 상자의 [열기] 상자에 설치 프로그램의 경로(광학 드라이브의 드라이브 번호, 폴더 이름 및 프로그램 파일 이름)를 직접 입력할 수 있습니다.
- 예: 광학 드라이브 D의 경우 [D:\Setup.exe]

- 3) [확인] 버튼을 클릭하여 설치 프로그램을 실행합니다. 5단계 이후 창에 지시된 대로 설치를 계속합니다.

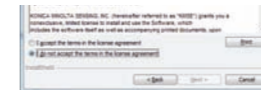


#### 5 License Agreement 대화 상자가 나타납니다.

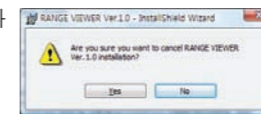
사용권 계약 관련 창이 나타납니다. 사용권 계약을 자세히 읽고 내용에 동의하는 경우 "I accept the terms in the license agreement"를 선택하고 [Next] 버튼을 클릭하여 설치를 계속합니다.



- ◆ 내용에 동의하지 않는 경우 "I do not accept the terms in the license agreement"를 선택하고 [Cancel] 버튼을 클릭합니다.



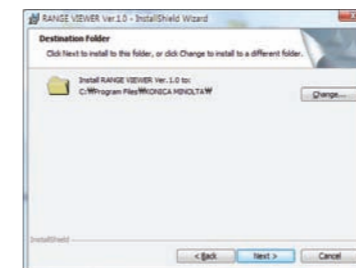
설치를 취소할지 여부를 묻는 확인 메시지가 나타납니다. 따라서 내용에 동의하지 않는 경우 [Yes] 버튼을 클릭하여 설치 프로그램을 중지합니다.



- ◆ 이 소프트웨어의 설치를 계속하려면 사용권 계약 내용에 동의합니다.

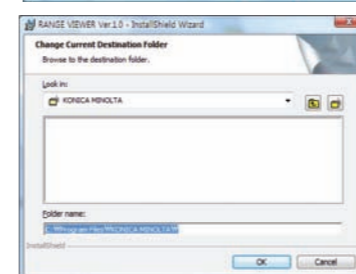
#### 6 이 소프트웨어를 설치할 대상 폴더를 선택하는 대화 상자가 나타납니다.

대상 폴더를 확인한 후 [Next] 버튼을 클릭합니다.



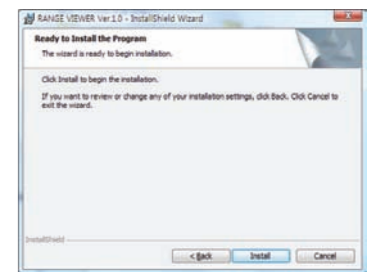
- 기본 설정에서 대상 폴더는 OS가 설치된 C 드라이브의 Program Files 폴더에 생성되고 이 소프트웨어가 여기에 설치됩니다.

- 대상 폴더를 지정하려면 [Change] 버튼을 클릭하여 Change Current Destination Folder 대화 상자를 열고 소프트웨어를 설치할 폴더를 선택합니다.
- 또한 이 동일한 대화 상자에서 대상 폴더를 새로 생성할 수 있습니다.

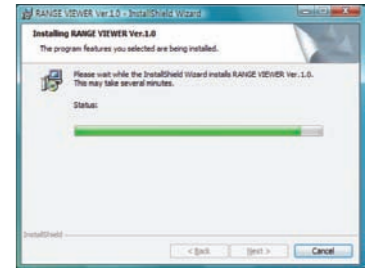


#### 7 설치 준비가 완료되었다는 대화 상자가 나타납니다.

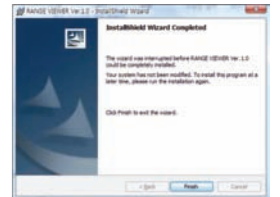
내용을 읽고 [Install] 버튼을 클릭합니다.



#### 8 설치하는 동안 진행률 표시줄에 진행률이 표시됩니다.

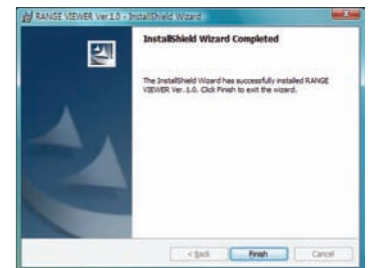


- ◆ 설치를 취소하려면 [Cancel] 버튼을 클릭합니다. 설치를 취소할지 여부를 묻는 확인 메시지가 나타납니다. 설치를 취소하려면 [Yes] 버튼을 클릭합니다. 설치를 계속하려면 [No] 버튼을 클릭합니다.
- ◆ 설치가 중단되면 해당 내용을 설명하는 대화 상자가 나타나고 설치 프로그램이 종료됩니다. [Finish] 버튼을 클릭하여 대화 상자를 닫습니다.



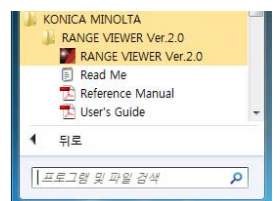
#### 9 설치가 완료되었다는 대화 상자가 나타납니다.

[Finish] 버튼을 클릭하여 설치 프로그램을 종료합니다.



#### 10 Windows 탐색기 등을 사용하여 소프트웨어가 선택한 대상 폴더에 설치되었는지 확인합니다.

취급설명서(참고 매뉴얼, 사용자 가이드) PDF가 동시에 인스톨되어 있을 것입니다. 본 소프트웨어 사용중에 취급설명서를 참고하려면 메뉴바에서 [Help] - [Instruction Manuals]를 선택하십시오.





# 연결

RANGE7/5 을 컴퓨터에 연결합니다. 연결을 위해 USB 케이블을 사용합니다.

## ⚠ 안전 관련 주의 사항

사용하기 전에 RANGE7/5 및 컴퓨터의 사용 설명서를 주의 깊게 읽어 장비를 안전하게 사용하십시오. 잘못 취급할 경우 화재 및 전기 충격이 발생할 수 있습니다.

- RANGE7/5 을 컴퓨터에 처음 연결하는 경우 드라이버를 설치해야 합니다. 따라서 관리자 권한으로 로그인하고 드라이버를 설치합니다.

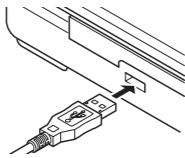
### 1단계 RANGE7/5 을 컴퓨터에 연결합니다.

#### 1 포함된 USB 케이블을 RANGE7/5 에 연결합니다.

- 연결 절차는 RANGE7/5 사용 설명서를 참조하십시오.

#### 2 USB 케이블의 다른 쪽 끝을 컴퓨터의 USB 포트에 연결합니다.

- ◆ USB 케이블을 컴퓨터의 USB 포트에 직접 연결합니다. USB 허브 등에 연결하지 마십시오.
- ◆ RANGE7/5 은 핫 플러그 연결을 지원합니다. RANGE7/5 에 연결하기 전에 컴퓨터의 전원을 끌 필요가 없습니다.

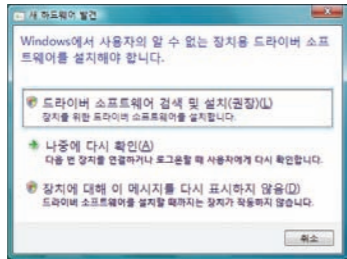


### 2단계 드라이버를 설치합니다.

- "사용자 계정 컨트롤 - 계속하려면 사용 권한이 필요합니다." 대화 상자가 나타나면 [계속] 버튼을 클릭하여 드라이버를 설치합니다.
- Windows XP 를 사용할 경우 "소프트웨어는 Windows 로고 테스트를 통과하지 않았습니다..." 메시지가 나타납니다. [계속] 버튼을 클릭하여 소프트웨어를 설치합니다.

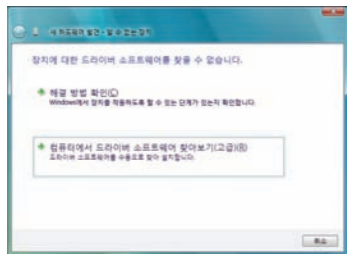
#### 1 RANGE7/5 이 검색됩니다. 드라이버 설치 방법을 선택합니다.

"드라이버 소프트웨어 검색 및 설치(권장)"를 클릭합니다.



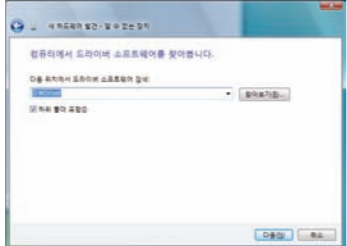
#### 2 드라이버 검색 방법을 선택합니다.

"컴퓨터에서 드라이버 소프트웨어 찾아보기(고급)"를 클릭합니다.



#### 3 드라이버 검색 위치를 지정합니다.

RANGE VIEWER 설치 CD를 컴퓨터의 CD/DVD 드라이브에 넣습니다. [찾아보기...] 버튼을 클릭하여 설치 CD에서 "Driver" 폴더(예: D:\Driver)를 지정합니다.



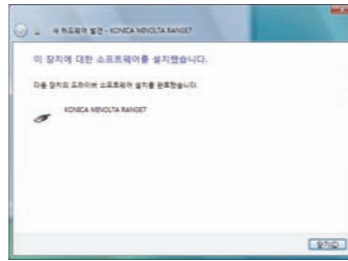
#### 4 대화 상자 하단에 있는 "다음"을 클릭하여 설치를 계속합니다.

드라이버 설치가 완료되면 해당 내용을 설명하는 대화 상자가 나타납니다.



#### 5 [닫기] 버튼을 클릭하여 검색 마법사를 종료합니다.

- 올바르게 설치된 경우 RANGE7/5 드라이버를 RANGE7/5 과 통신하기 위한 인터페이스로 사용할 수 있습니다.



# RANGE VIEWER 제거

표준 Windows 절차를 사용하여 이 소프트웨어를 제거합니다.

- 소프트웨어를 제거하려면 관리자 권한으로 로그인합니다.
- 소프트웨어가 제거되면 대상 폴더와 바탕 화면 및 프로그램 메뉴에 생성된 바로가기 아이콘이 삭제됩니다. 소프트웨어를 제거하더라도 대상 폴더 또는 데이터 폴더에 저장된 데이터 삭제에 대해 걱정할 필요가 없습니다.

### RANGE VIEWER 제거 절차

#### 1 컴퓨터의 전원을 켜고 Windows를 시작합니다

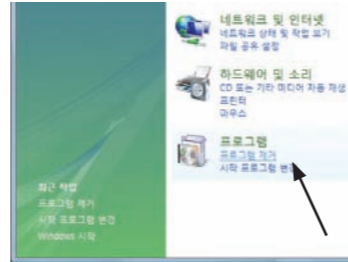
#### 2 Windows의 시작 메뉴에서 [제어판]을 선택합니다.

제어판 창이 나타납니다.



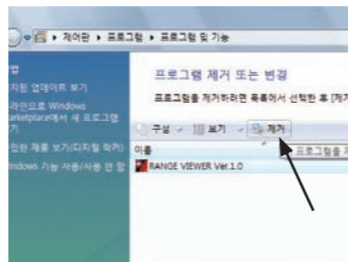
#### 3 제어판 창에서 "프로그램 제거"를 클릭합니다.

프로그램 제거 또는 변경 창에 현재 설치된 프로그램의 목록이 나타납니다.



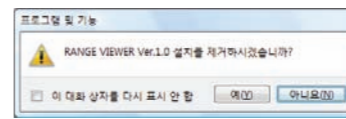
#### 4 프로그램 목록에서 "RANGE VIEWER"를 선택합니다.

삭제할 프로그램을 선택하면 [제거] 버튼이 활성화됩니다.



#### 5 [제거] 버튼을 클릭합니다.

"RANGE VIEWER Ver.1.0 설치를 제거하시겠습니까?"라고 묻는 확인 메시지가 나타납니다. 제거를 시작하려면 [예] 버튼을 클릭합니다.



- ◆ 제거를 취소하고 "프로그램 제거 또는 변경" 창으로 돌아가려면 [아니오] 버튼을 클릭합니다.

#### 6 "사용자 계정 컨트롤 - 알 수 없는 프로그램이 컴퓨터에 액세스하려고 합니다." 대화 상자가 나타나면 "허용"을 클릭하여 제거를 계속합니다.

#### 7 제거하는 동안 진행률 표시줄에 진행률이 표시됩니다.

#### 8 RANGE VIEWER가 삭제된 후 "프로그램 제거 또는 변경" 창이 다시 나타납니다.

- RANGE VIEWER가 프로그램 목록에서 삭제되었는지 확인합니다.

# 드라이버 제거

이 소프트웨어를 제거할 때 Konica Minolta RANGE7/5 의 USB 드라이버를 삭제할 필요가 없지만 제거하려면 다음과 같이 수행합니다.

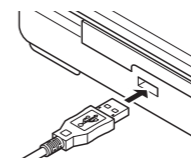
- 드라이버를 제거하려면 관리자 권한으로 로그인합니다.

### 드라이버 제거 절차

#### 1 컴퓨터의 전원을 켜고 Windows를 시작합니다.

#### 2 RANGE7/5 을 컴퓨터에 연결합니다.

- RANGE7/5 에 연결된 USB 케이블의 개방형 끝을 컴퓨터의 USB 포트에 연결합니다.

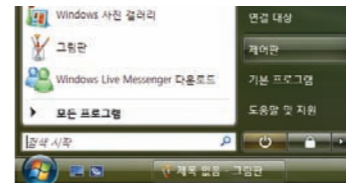


- ◆ USB 케이블을 컴퓨터의 USB 포트에 직접 연결합니다. USB 허브 등에 연결하지 마십시오.

- ◆ RANGE7/5 은 핫 플러그 연결을 지원합니다. RANGE7/5 에 연결하기 전에 컴퓨터의 전원을 끌 필요가 없습니다.

#### 3 Windows의 시작 메뉴에서 [제어판]을 선택합니다.

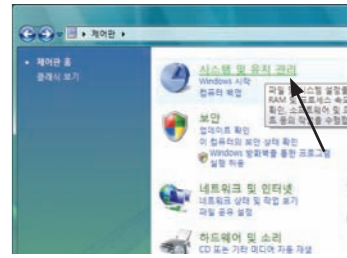
제어판 창이 나타납니다.



- "사용자 계정 컨트롤 - 계속하려면 사용 권한이 필요합니다." 대화 상자가 나타나면 [계속] 버튼을 클릭하여 드라이버를 설치합니다.

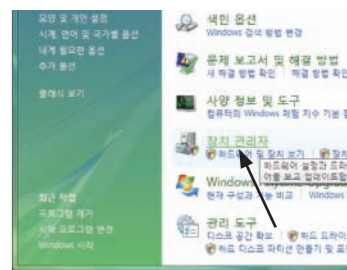
#### 4 "시스템 및 유지 관리"를 클릭합니다.

시스템 유지 관리 창이 나타납니다.

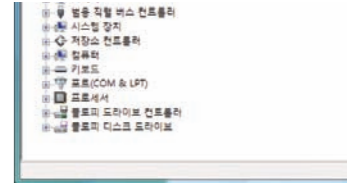


#### 5 창 작업 중에서 "장치 관리자"를 클릭합니다.

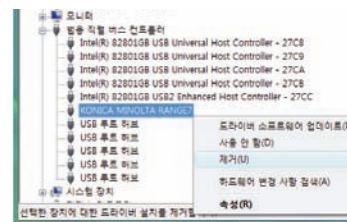
"사용자 계정 컨트롤 - 계속하려면 사용 권한이 필요합니다." 대화 상자가 나타나면 "계속"을 클릭합니다. 장치 관리자 대화 상자가 나타납니다.



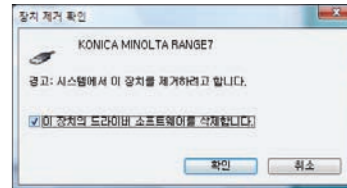
#### 6 장치 관리자 목록에서 범용 직렬 버스 컨트롤러(USB)를 표시하려면 아이콘 옆의 [+] 클릭)를 활성화하고 KONICA MINOLTA RANGE7 드라이버를 선택합니다.



#### 7 KONICA MINOLTA RANGE7 드라이버를 선택한 상태에서 마우스 오른쪽 버튼을 클릭하여 팝업 메뉴를 열고 "제거"를 선택합니다.



- "장치 제거 확인" 대화 상자가 나타나면 "이 장치의 드라이버 소프트웨어를 삭제합니다." 확인란에 확인 표시를 한 다음 [확인] 버튼을 클릭합니다.



#### 8 제거가 완료된 후 USB 컨트롤러의 KONICA MINOLTA RANGE7 드라이버가 장치 관리자 목록에서 삭제되었는지 확인합니다.

- 장치 관리자 대화 상자를 닫아 장치 관리자를 종료합니다.

